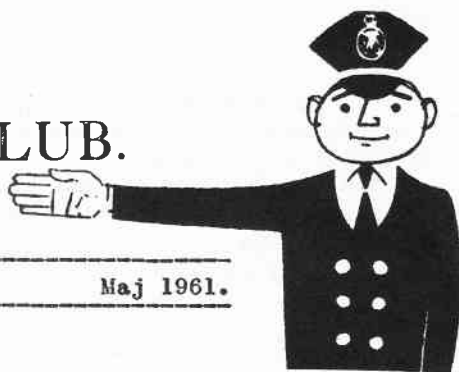
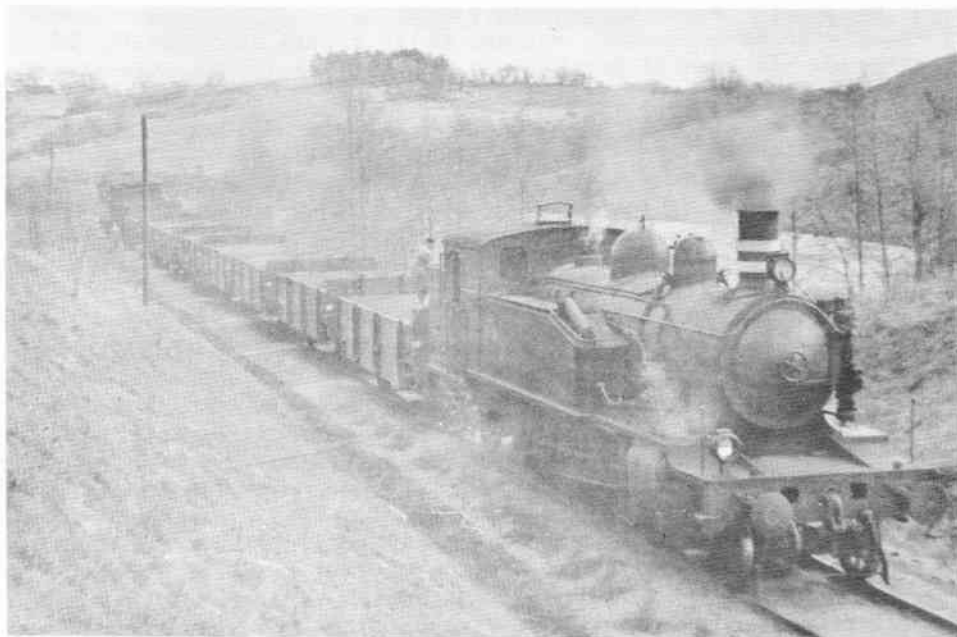


meddelelser fra
DANSK JERNBANE-KLUB.



M 4/61.

Maj 1961.



TKVJ arbejdstog på strækningen Dybvadbro - Ferup. (24/3-1961). Nr. 130 + 8 DSB Th + DSB Pb + TKVJ C 21. (Foto: Poul Skebye Rasmussen).

Møder og udflugter.

Udflugt søndag 28. maj kl. 10.25 på "Stubbekøbing-Nykøbing-Nysted Banen".
DJK har bestilt særtog (arbejdstog) til kørsel efter følgende plan:

afg. Stubbekøbing	kl. 10.25		
ank. Nykøbing F.	- 12.15	anm. a.	
afg. -	- 14.25	-	-
afg. Nysted	- x	-	b.
ank. Nykøbing F.	- 18.00		

anm.: a = ankomst til/afgang fra "Vestterskovpavillonen". b = afgangstiden fastsættes under udflugten.

Tilslutningstog: fra København H. kl. 7.30 (tog 115), fra Næstved kl. 8.36 (forbindelse fra Slagelse/Fyn-Jylland) - ankomst Nørre-Alslev kl. 9.11 (ekstraordinært stop). Reserveret SNNB-rutebil Nørre-Alslev (afg. 9.15) - Stubbekøbing. Efter udflugten vil hjemrejse, bl.a. mod København kunne ske med (tog 144) afgang fra Nykøbing kl. 18.35. (Se iøvrigt "Togplan" og "Danmarks Rejseforbindelser").

Pris for deltagelse: (Stubbekøbing-Nykøbing-Nysted-Nykøbing) DJK-medlemmer kr. 10,-, ikke-medlemmer kr. 12,-, kvindelige pårørende og børn kr. 6,-.

Afgift for bustransport Nørre-Alslev-Stubbekøbing kr. 2,50. Grupperejse for deltagere fra københavnsområdet arrangeres: København-Nørre-Alslev/Nykøbing F.-København kr. 19,50. Øvrige deltagere henvises til at benytte W-billet. Bindende anmeldelse sker ved snarest og senest den 18/5 at indbetale ovennævnte beløb (særtog/rutebil/evt. grupperejse) på postgirokonto 67394, adresseret P. Thomassen, Strandvejen 201, Hellerup. På bagsiden af talongen anføres om deltagelse i fællesspisningen på "Vesterskovpavillonen", Nykøbing ønskes. (Steg/dessert kr. 7,50 excl. service - N.B. ingen forudbetaling). Medbragt mad kan iøvrigt indtages samme sted. Tilmeldelsen vil blive bekræftet ved tilsendelse af kontrolbillet, evt. "middagspladsbillet" og instruksionskrivelse. SNNB's anmeldelse af arbejdstoget vil blive uddelt under udflugten.

Som det fremgår af nedenstående, vil det blive sidste mulighed for kørsel med personførende tog på strækningen Nykøbing-Nysted. Oprangeringen vil blive således: damploko 3 (1910) - G 66 (1912) - Mp 1 - Mp 2 (begge 1929) + evt. DSB/LJ forstærkningsvogne. Der vil undervejs blive gjort holdt for fotografering, såvel på fri strækning, som på stationerne. I Stubbekøbing og Nysted forevises værksted, remiser m.v. Her vil også de enkelte vogntyper kunne besigtiges.

Stubbekøbing-Nykøbing-Nysted Banen (SNNB) - kort fortalt.

Strækningen Nykøbing F.-Nysted er åbnet for drift den 15. december 1910, medens strækningen Nykøbing F.-Stubbekøbing først åbnedes den 26. maj 1911; den samlede driftslængde er 44,2 km. Banen har fællesstrækning Nykøbing F.-Nagelsti over Guldborgsundbroen med Lollandsbanen (LJ). Banens hovedspor er anlagt med 22,45 kg skinner, enkelte strækninger er senere udvekslet med 27,55 kg skinner. Banen er uindhegnet - og største hastighed er - med visse indskrænkninger - 70 km/t. Banen har excl. Nykøbing F. 11 betjente stationer og 10 ubetjente trinbrætter. SNNB har siden sin åbning haft stor betydning for transporterne af sukkerroer og affald til og fra sukkerfabrikken i Nykøbing F. Disse transporter afvikles i løbet af ca. 3½ måned i tiden fra 1/10 til 15/1 med særlige til anledningen indlagte godstog fremført af damplokomotiv. Visse ændringer i sukkerfabrikkens modtagelsesforhold, bl.a. påvirket af "fugleflugtslinien"'s bygning, har medført, at disse roetransporter har fundet sted i år (1960/61) for sidste gang, hvilket i yderste konsekvens er medvirkende til at Nysted-strækningen må opgives fr.o.m. 28/5 d.å. for persontrafikkens vedkommende. Udenfor roekampagnen afvikles godstrafikken med benzinmotorvogne, persontogene køres normalt med skinnerbusser. I driftsåret 1959/60 foretoges på SNNB 278.989 rejser, og der transporteredes 24.779 tons gods.

Ved driftens påbegyndelse anskaffedes 5 damplokomotiver, 6 personvogne (heraf to fire-akslede), 3 post- og rejsegodsvogne samt 90 godsvogne. På senere tidspunkter anskaffedes ydeligere 4 damplokomotiver (se W. Bay's bog: Locomotives of the Private Railways of Denmark), samt 4 godsvogne. I 1927 modtog SNNB fra "Triangel", Odense tre benzinmotorvogne med tre tilhørende påhængsvogne, ydeligere een motorvogn leveredes i 1929, og i 1936 overtog banen fra DSB en Me-vogn, efter at en af de først leverede motorvogne var udrangeret efter brand (M 2). I 1948 leverede "Scandia" to skinnerbussæt (Sm+Sp), og i 1951/52 een Sm, een Sp (uden rejsegodsafdeling), samt to Sb. To brugte personvogne anskaffedes i 1958/59. (se anm. b).

Personvognene, såvel post- og rejsegodsvognene fra banens åbning, som påhængsvognene fra 1927 er ikke længere i banens eje, de er enten udrangerede eller solgte (de to fire-akslede personvogne A 1 og 2 er nu HPHJ 51 og 53).

Nuværende rullende materiel: (se næste side)

- | | |
|--|----------------------------------|
| (3) damplokomotiver: 3,4,5 | (6) godsvogne, lukkede: Qd 70-75 |
| (4) benzinmotorvogne: M 1,3,4,5 (a) | (7) - , åbne: Pf 130-136 |
| (3) skinnebusmotorvogne: Sm 10,11,12 | (2) - , åbne: Pj 156,157 |
| (2) personvogne: Mp 1,2 (b) | (7) - , åbne: Pr 300-306 |
| (3) skinnebuspåhængsvogne: Sp 10,11,12 | |
| (2) rejsegodsvogne: G 66,69 | |
| (2) skinnebusrejsegodsvogne: Sb 10,11 | |

Derudover forefindes to snepløve, en rensepløj, en værkstedssamt en sprøjtevogn.

anm.: (a) = M 5 ex DSB Me 35. (b) = Mp 1 ex HV C 124/HV C 104; Mp 2 ex HBS C 225/HBS C 5.

Møde-virkomheden er indstillet i sommermånederne - genoptages til september/oktober.

"Jernbane-bladet" og en kreds af DJK-medlemmer i Jylland arrangerer en udflugt søndag 18. juni på Horsens-Bryrup-Silkeborg jernbane (HBS). Nærmere oplysninger vil fremkomme i Jernbane-bladet nr. 4/61 - og vil kunne gives på DJK's ekspedition fra begyndelsen af maj måned.

DJK vil eventuelt arrangere en demonstrationskørsel på OHJ af denne banes nye materiel; dette arrangement vil ligeledes finde sted en juni-søndag.

Meddelelser fra bestyrelsen.

Foreningens første ordinære generalforsamling afholdtes mandag den 24. april. Formanden, lokomotivfyrbøder Svend Jørgensen indledte med en oversigt over foreningens virksomhed og omtalte - medlemstallet, der pr. 31/3 var 175 - foreningens møde- og udflugtsvirksomhed: tre udendørs og to indendørs arrangementer med ialt 284 og 128 deltagere - sin og B. Chorfitzens deltagelse i Slagelse Model-jernbaneklub's 15-års jubilæumsstævne, hvor Dansk Model-Jernbane Klub havde indbudt til stiftelse af en "sammenslutning af danske modeljernbaneklubber og jernbanevenner" - nævnte at han ikke havde mandat til at træffe nogen afgørelse om DJK's indtræden i en sådan organisation - var isvrigt personlig utilfreds med kontingentordningen i sammenslutningen, der medførte, at f.eks. DJK med 175 medlemmer og således med et indbetalt kontingent på kr. 175,- (1 kr. pr. medlem) - på generalforsamlingen blot ville få een stemme nøjagtig som en lille klub på 10 medlemmer - ville ikke anbefale DJK's tilslutning på disse vilkår, men fremhævede, at DJK's bestyrelse isvrigt altid ville være villig til at samarbejde med m.j.-klubber, såvel de i - som udenfor sammenslutningen. Næstformanden, fuldmægtig cand. jur. Birger Wilcke fortsatte med en gennemgang af foreningens fremtidige arbejdsprogram - nævnte avisomtalen af DSB's afslag på Sorø-planen - at bestyrelsen havde taget kontakt med flere privatbaner, der ikke var uvillige overfor "veteran-planerne" - at man ville følge sagen op når det officielle svar indløb, og såfremt dette virkeligt var negativt. Sekretær, cand. jur. F. Hermind fik herefter ordet, og kritiserede i et langt indlæg bestyrelsens hidtidige dispositioner - praktiske og økonomiske - såvel udformningen af lovene, der stod overfor afstemning. En række medlemmer havde herefter ordet, og udtalte sig til gunst og ugunst for herr Hermind's indlæg. Efter en ti-minutters afbrydelse af generalforsamlingen, og efter at en række ikke-medlemmer havde forladt generalforsamlingen, besvarede næstformanden herr Hermind's spørgsmål og afviste hans klagepunkter. Ved den påfølgende afstemning om vedtagelse af "forslag til love..." tiltrådtes disse (med mindre ændringer) med 40 stemmer for, 3 stemmer imod, medens 10 undlod at stemme. Den midlertidige bestyrelse, suppleanterne og revisorerne valgtes herefter for den kommende periode, dog således, at Svend Jørgensen og Birger Wilcke - efter førstnævntes eget ønske - "byttede roller" i formands- og næstformandsposten. Under eventuelt fremsattes en række forslag og ønsker bl.a. med hensyn til medlemsbladet.

JERNBANE-
NYT -
kort
fortalt.



DSB: Mx 1011, 1012, 1013 og 1014 er nu leveret og indsat i driften (25/4). Samtlige lokos disponeres af 1. distrikt.

Mh 314, 315 og 316 er leveret og indsat i driften (25/4). Leverancen er dog p.t. standset grundet strejken.

"Traktionslisten" kan ajourføres. (N.B. en række damplokos er hensat i den seneste tid - men der er ikke foretaget egentlige udrangeringer siden vi bragte vor "liste" af 15/2 d.å.).

Sidste nyt !!! D 871 er nu reserveret "Jernbanemuseet".

Privatbaner: OHJ modtager medio maj d.å. to diesel-hydrauliske motorvogne OHJ Mo 25 og 26, samt to personvogne OHJ Bl 229 og 230. Materiellet leveres af "Maschinenbau Kiel" (MaK). Motorvognene er udstyret med to 230 hk. 12-cylindrede "Deutz"-dieselmotorer, der er anbragt under vognbunden; personvognene er i udseende identiske med tyske forbundsbaner's (DB) "Nahverkehrswagen", de er da også nummer 26 og 27 - i forlængelse af en ordre MaK har modtaget fra DB på 25 sådanne vogne. Såvel motorvognene som personvognene er 26,4 meter lange, de førstnævnte har foruden rejsegodsrum - 66 siddepladser, de sidstnævnte ikke mindre end 84 siddepladser. Bl 229 og 230 vil blive benyttet i de gennemgående løb København H.-Nykøbing S., hvor OHJ skylder DSB en mængde "kilometer", da sidstnævnte styrelse ikke har villet modtage OHJ's vogne til løb på København/Holbæk-strækningen de sidste par år. OHJ påtænker iøvrigt at lade sine nuværende to nyeste "truck"-vogne OHJ C 220 og HTJ C 34 "rammesikre", således at de atter kan gå i København-løb.

MaK skulle have leveret ovennævnte materiel i slutningen af 1960, men leverancen forsinkedes indtil nu. Da OHJ 24 (som meddelt i M 2/61) nødvendigvis måtte sendes til revision (foretages af centralværkstedet i Aarhus), var OHJ i en vanskelig situation før påske, hvor man måtte gribe til dampreserven (D 857); MaK trådte da hjælpende til, og har udlånt et 575 hk diesel-hydraulisk "demonstrationslokomotiv" (MaK 500 C03), som vil være i drift på OHJ indtil Mo 25 og 26 leveres.

(Det her omtalte nye OHJ-materiel vil eventuelt blive demonstreret for DJK's medlemmer en søndag i juni).

HFHJ har hos MaK, Kiel bestilt et 650 hk diesel-hydraulisk loko til levering medio 1962. Samme bane vil i juli d.å. modtage en ny ranger-traktor (nr. 4) til brug i Hundested, den bygges af maskinfabrikken "Carl Møller" i Nagbøl.

A/S De danske Sukkerfabrikker har solgt damploko B. (Kraus/byggenr. 6801/-år 1913) til en gruppe DJK-medlemmer. Maskinen er flyttet fra sit tidligere virkeområde Højbygård sukkerfabrik i Holeby til Saxkjøbing for konservering m.m.

Hedehusenes skærvefabrik har solgt sit loko "Skjold" (Kraus/byggenr. 6989/-år 1915) til A/S Det danske Stålvalseværk.

Sidste nyt !!! Medlemmernes opmærksomhed henledes på Københavns Sporvejes kavalkade-kørsel med gamle og nye sporvogne og busser i anledning af 50-året for kommunens overtagelse af sporvejsdriften i København. (Lørdag den 13. maj d.å. - se nærmere i dagspressen). (PT/ERJ)

Dette nummer er redigeret af Erik B. Jonsen.