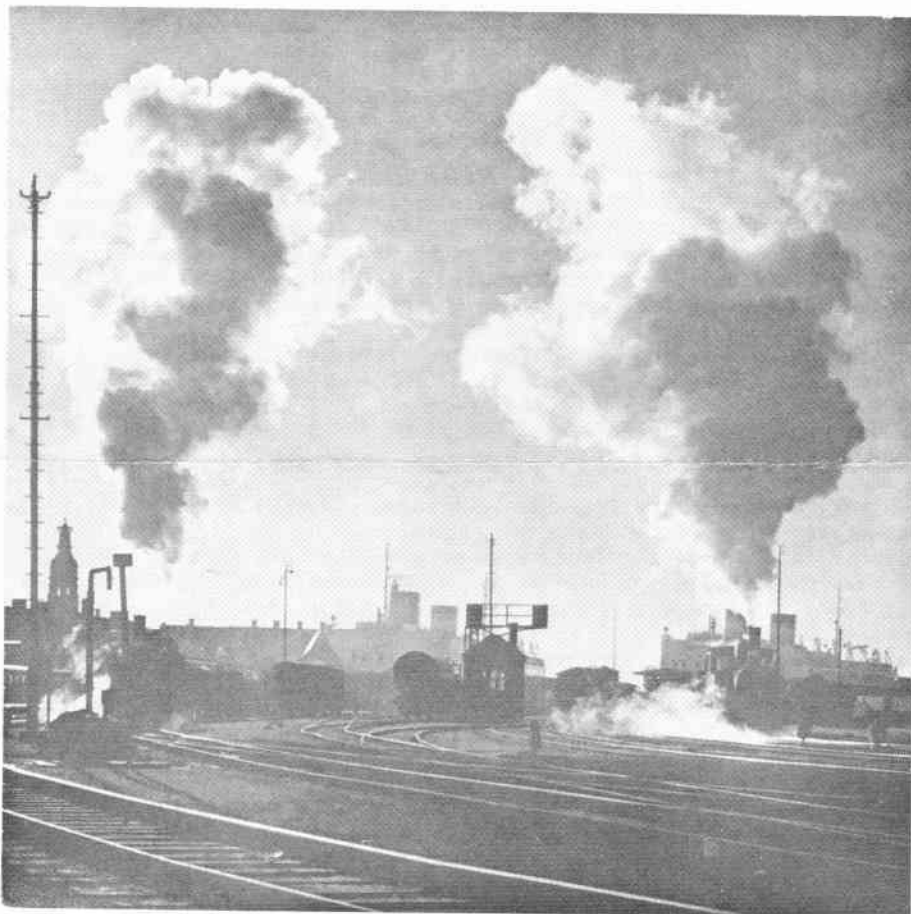


meddelelser fra  
**DANSK JERNBANE-KLUB.**



M 1/62.

Februar 1962.



Et nyt arbejdsår er begyndt - nytårsstemning på Korsør station. (Foto: DSB).

Møder og udflugter.

Møde torsdag 15. februar kl. 20 i "Signalvæsenets værksteder"'s mødesal,  
Vanløse Alle 89, København F.-  
Overtrafikassistent N. Loumann Nielsen vil causerer over emnet: "Det vidste  
De ikke ! - store og små oplevelser fra 25-års virke ved jernbanen".  
Efter causeriet auktion over festskrifter, instruksøer, køreplaner m.v.,

samt mulighed for selskabeligt samvær (kaffe/te).

Forevisning søndag 25. februar kl. 9.30 af "Centralværkstedet i København" (cvk Kh). Mødested: Otto Busses Vej 5, København S.V.- (10 minutters gang fra Dybbølsbro station).

Under ledelse af et par af værkstedets mestre vil deltagerne få lejlighed til at se hele den store virksomhed - kedelværkstedet - vognværkstederne - lyntogsløftehallen - malerværkstedet m.m. (Afslutning ca. kl. 12). Da der ikke kan gives et ubegrænset antal deltagere adgang til værkstedsområdet, er forhåndstilmelding nødvendig - dette sker ved - senest torsdag den 22. februar - at tilsende sekretariatet et brevkort med navn og adresse, samt mærket "cvk Kh". (Ikke pr. telefon - tak).

#### Meddelelser fra bestyrelsen.

Kontingentet for året 1962 er forfaldent - og den hårde ubarmhjertelige kendsgerning er, at foreningens kasse er "slunken" - bestyrelsen beder derfor de medlemmer, der ikke allerede har betalt kontingent, om at gøre det nu - det vedlagte girokort kan benyttes.

Restaureringsarbejdet fortsætter med uformindsket kraft i vintermånederne. DJK/KSB C 20 er nu flyttet fra remisen i Østerport til foreningens "depotspor" i Klampenborg, på den ledige plads i Østerport er derefter DJK/GDS C 40 anbragt. Da vi imidlertid ikke kan påregne - i længere tid - at kunne optage remisepladsen her, samler arbejdet sig i første omgang om at male C 40's undervogn, medens den står over eftersynsgrube.

Arbejdstiderne er herefter - indtil videre: lørdage kl. 13-17: Østerport remise (nedgang fra Langeliniebroen) - i tilfælde af streng frost (remisen er jo ikke altfor tæt), samt søndage kl. 9-12 arbejdes der "indvendigt" på C 20 i Klampenborg (der kan fyres). Arbejdet på DJK/ØSJS loko 6 ligger stille i vinter.

Det er tvungende nødvendigt, at alle medlemmer giver et "nap" med, hvis foreningen skal møde op med velrestaurerede vogne i Maribo til foråret. Restaureringsholdet venter på Dem.

I september f.å. erhvervede foreningen en morsom gammel dræsine - den købtes af DSB for den fordelagtige pris af kr. 5,-. Dræsinen er bygget i 90-erne, den har plads til to mand, og den er beregnet til at fremdrives - siddende - med arme og ben, ved hjælp af et sindrigt krumtapsystem. Dræsinen, der hører til den "finere" type for overbanemestre o. lign., har i lang tid henstået i forfalden tilstand på Vordingborg station, men den er nu - af vort derværende medlem, hr. Jens Bruun-Petersen - sat i fin stand, malet og stafferet i de oprindelige farver. Dræsinen deler indtil videre spor med FAXE i remisen i Maribo.

Bestyrelsen vil hermed udtrykke sin tak overfor hr. Jens Bruun-Petersen for det store arbejde, der er lagt i restaureringen af dette morsomme gamle køretøj. Skulle der mon ikke rundt om i landet henstå andre interessante "jernbanerekvisitter" ? f. eks. har bestyrelsen længe været på jagt efter et såkaldt "brillesignal". "Objekterne" kan anmeldes til: lokomotivfyrbøder Svend Jørgensen, Blichersvej 5, 1, Helsingør.

Bestyrelsen vil ligeledes benytte lejligheden til at udtrykke sin påskønnelse af det arbejde, der er udført af restaureringsholdets flittigste medlem, hr. Robert Jørgensen. Påskønnelsen er udbetalt i form af en "frirejse" på HV ved udflugten der, den 15. januar.

Sidate: Foreningen har fået overdraget en privatvogn - litra ZC - tilhørende A/S Blaakilde Møllens Fabrikker. (Nærmere følger i næste "M"). (SvJ)

Husk foreningens officielle adresse: Dansk Jernbane-Klub, sekretariatet, Strandvej 201, Hellerup.

Telefontællertiden - HELrup 794 v - er: tirsdage til fredage kl. 10-14.

Til glæde før de af foreningens medlemmer, der ikke abonnerer på Danske Statsbaners blad "Vingehjulet" - det forsømte kan indhentes - har vi "sækket ":

## Maskinafdelingens status pr nytår 1962

### I. Modtaget materiel

#### Lokomotiver

Den i 1960 påbegyndte levering af en serie på ialt 45 stk 1425 hk dieselelektriske lokomotiver, litra MX, er fortsat, og der er i 1961 fra A/B Nydqvist & Holm, Trollhättan, leveret 29 stk af denne serie.

A/S Frichs, Århus, har i 1961 leveret 25 stk 440 hk dieselhydrauliske rangerlokomotiver, litra MH, hvilket er en fortsættelse af den i 1960 påbegyndte levering af ialt 80 MH-lokomotiver.

#### Elektriske nærtrafikvogne

A/S Scandia, Randers, har leveret 11 stk styrevogne, litra FS, til den elektriske nærtrafik. Disse vogne er de første af en serie på 17 motorvogne, litra MM, og 17 styrevogne, litra FS, som anskaffes bla med henblik på Glostrup—Tåstrup strækningens elektrificering.

#### Personvogne og postvogne

Fra A/S Scandia, Randers, er i årets løb leveret:

10 stk kombinerede 1. og 2. kl stålbogierpersonvogne, litra AV, med sidegang. Vognene, der har 18 pladser på 1. kl og 40 pladser på 2. kl, skal udelukkende anvendes i indenlandsk trafik og er derfor i modsætning til sidst leverede vogne af denne type ikke udstyret med elektrisk varme.

6 stålvojnkkasser til styrevogne i motortog, litra CLS. Disse vognkasser færdigmonteres og forsynes med bogier i statsbanernes værksteder.

Den af vognfabrikken i 1960 påbegyndte levering af ialt 11 postkontorvogne med pakrum og sækkerum, litra DD, er nu afsluttet med levering af de sidste 8 vogne af denne type.

Til postvæsenet er yderligere leveret 5 stk bogiestålpostvogne, litra DB, af en noget mindre type.

#### Godsvogne

Fra samme leverandør er modtaget 320 stk 2-akslede, brunmalede, lukkede standardgodsvogne for 27,5 t last, litra Gs, efter UIC's tegninger, som tidligere leveret, og 100 stk 2-akslede, åbne lavsidede standard-godsvogne for 27,5 t last, litra Ks, efter UIC's tegninger.



MH-lokomotiv

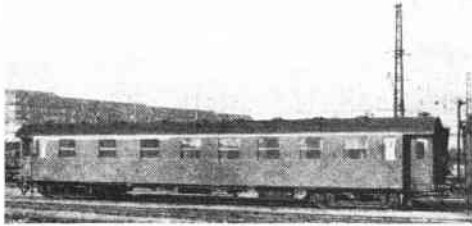
Resten af det i årene 1959 og 1960 bestilte materiel ventes leveret i årene 1962 og 1963, nemlig:

- 13 stk dieselelektriske lokomotiver, litra MX.
- 49 stk dieselhydrauliske rangerlokomotiver, litra MH.
- 17 stk motorvogne, litra MM og 6 stk styrevogne, litra FS, til den elektriske nærtrafik.
- 10 stk kombinerede 1. og 2. kl stålbogierpersonvogne med sidegang, litra AV.
- 20 stk 2. kl stålbogierpersonvogne med sidegang, litra CC.
- 10 stk vognkasser til 2. kl stålbogierpersonvogne (storrumsvogne), litra CL.
- 20 stk stålbogierejsegodsvogne, litra EA.
- 5 stk postpakvogne, litra DM.
- 372 stk lukkede standard-godsvogne, litra Gs.

### II. Materiel bestilt i 1961

#### Lyntog

Til levering fra M.A.N., Werk Nürnberg, er bestilt 2 stk 8-vogns-lyntog samt 4 reservevogne. De nye lyntog er af lignende type som



AV-vogn

tyske baners TEE-tog. Hvert lyntog består af 2 halvtog. 8-vognstoget vil få en længde af ca 150 m og har 72 pladser på 1. kl og 165 på 2. kl. Togvægt ca 275 t. De vigtigste fremskridt, der indføres i de nye lyntog, er følgende:

Maksimalhastighed 160 km/time og blød og behagelig kørsel ved alle hastigheder, bl a som følge af særlige bogiekonstruktioner og omfattende foranstaltninger for at tilvejebringe isolering mod støj, kulde og varme.

Lille togvægt i forhold til den indbyggede effekt, hvilket giver forøget accelerationsevne, og bl a er opnået ved anvendelse af hurtigløbende motorer med en effekt pr. motorvogn 1100 hk, der er mere end dobbelt så stor som i de tidligere danske lyntog, og ved anvendelse af dertil svarende hydrauliske gear.

Luftkonditioneringsanlæg i alle personvognsafdelinger og dermed følgende forøget komfort, hvilket er opnået ved hjælp af særlige maskinanlæg i hver motorvogn og særlige anlæg for elektrisk opvarmning og for nedkøling af luft i hver personvogn.

Bremseanlæg, der indbefatter skivebremse og magnetskinnebremse på samtlige vogne og muliggør nedbremsning fra høje hastigheder på korte bremseafstande.

Moderne indrettet restaurationsafdeling, hvor pladsforholdene og andre forhold er forbedret.

Automatisk midterkobling mellem de enkelte vogne og mellem halvtog henholdsvis hele tog indbyrdes, hvilket muliggør hurtig adskillelse og samling af f eks to halvtog i driften og hurtig udveksling af en enkelt vogn i depoterne.

Som det fremgår af denne korte oversigt, opnås der altså ved de nye tog dels højere befordringshastigheder og dels forøget komfort for de rejsende.

De 2 nye lyntog ventes leveret i 1963 og tænkes indsat mellem København og Frederiks-

havn/Struer således, at der køres med 8-vognstog København—Langå og med 4-vognstog Langå—Frederikshavn og Langå—Struer.

#### Personvogne

Hos Vognfabrikken Scandia A/S, Randers, er bestilt:

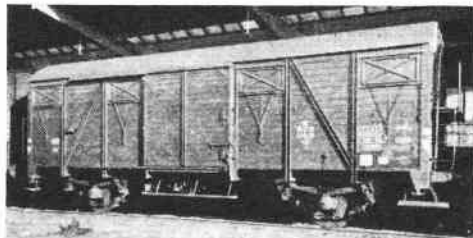
- 10 stk stål bogiepersonvogne (storrumsvogne), litra BL, i hovedsagen svarende til de tidligere leverede BL-vogne. Levering 1963/64.
- 15 stk kombinerede 1. og 2. kl stål bogiepersonvogne med sidegang, litra AV, vognene udstyres med styre- og brummerledning af hensyn til anvendelse i styrevognstog. Levering 1962/63.
- 8 stk vognkasser til 2. kl stål bogiepersonvogne (storrumsvogne), litra CLE, med rejsegodsrum. Levering 1963.
- 8 stk vognkasser til S-banestyrevogne, litra FS. Disse vognkasser skal anvendes til udveksling af de eksisterende aluminiumsvognkasser på FS 992—999, der er bygget i 1936, og som det ikke længere er økonomisk forsvarligt at reparere. Levering 1962.

#### Godsvogne

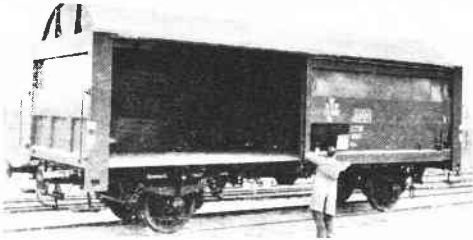
Hos samme leverandør er bestilt 100 stk specialgodsvogne med skydevægge, litra Hs-t, hovedsagelig svarende til de 10 fra Vesttyskland indkøbte Hs-t-vogne, men udstyret med skruebremse og bremsestand.

I Vesttyskland er bestilt 50 stk selvtømmende ballastvogne, litra Fd. Denne vogn rummer 25 m<sup>3</sup>, den har en taravægt på ca 11,5 t og laster 28,5 t. Vognene leveres i begyndelsen af 1962.

2 forsænkede åbne specialgodsvogne, nemlig en 4-akslet for 40 t last og en 6-akslet for 80 t last. Levering 1962.



Gs-vogn



Hs-t-vogn med vognsiden åben i den ene ende

Blandt de af centralværkstederne i årets løb udførte arbejder kan nævnes:

Montering af 10 stk stålvognkasser modtaget fra Vognfabrikken Scandia (4 CL og 6 CLS).

Den i 1960 påbegyndte modernisering af ældre 1. kl og kombinerede 1. og 2. kl stålbogiepersonvogne, hvorunder vognene bl a forsynes med nye læselamper, lysrørsbelysning og plastikbelægninger på gulve og vægge, er fortsat.

4 ældre rejsegodsvogne, litra ECO, er ombygget til postpakvogne, litra DK.

10 dieselelektriske motorvogne, litra MO, er blevet moderniseret og forsynet med helautomatisk, oliefyret dampvarmekedel.

200 ældre, lukkede godsvogne, litra Q, er ombygget med ny vognkasser og omlitret til HJ.

Endvidere er ca 200 godsvogne forsynet med rullelejeakselkasser.

### III. Oversigt

Imødekomende et af flere læsere fremsat ønske bringer vi nedenfor opstillinger, der viser, hvor stor en del af DSB's personvogne, der har stålvognkasse, og hvorledes forholdet er mellem nyere og ældre vogne i DSB's godsvognspark:

*Personvogne:*

Samlet antal vogne: 1357.

Heraf vogne med stålvognkasse:

1 litra S	9 litra CAR
14 » AC	8 » CB
3 » AD/AY	120 » CC
10 » AL	12 » CD
5 » AU	158 » CL
36 » AV	22 » CLE
8 » AX	12 » CLS
10 » BL	1 » FL
17 » CA	31 » FM
6 » CAE	81 » FS

624

Af det samlede antal personvogne har altså 624 d v s 46 % stålvognkasse.

*Godsvogne:*

1) lukkede vogne, bygget efter 1940:

874 litra G	250 litra IAK
828 » Gs	149 » IAR
802 » HD	90 » IKA
10 » Hs-t	1 » IKN
200 » I	18 » IKS
419 » IAL	3641

Den samlede beholdning af lukkede godsvogne udgør 6649 vogne. Heraf er altså 3641, d v s 55 % bygget efter 1940.

2) åbne godsvogne, bygget efter 1940:

500 litra E	130 litra TF
1647 » PB	1 » TM
200 » Ks	40 » TGS
	2518

Den samlede beholdning af åbne godsvogne udgør 4724 vogne. Heraf er altså 2518, d v s 53 % bygget efter 1940.

DSB's samlede godsvognspark omfatter 6649 + 4724 = 11373 vogne, hvoraf 3641 + 2518 = 6159 vogne eller 54 % er bygget efter 1940.



**Vingehjulet**

**Danske Statsbaners blad**

**Udgivet af  
generaldirektoratet  
for statsbanerne**

**Udgår 2 gange månedlig**

**Abonnement bestilles  
på postkontorerne**

**Pris 2 kr 50 øre  
pr kvartal**

Oversigt over Danske Statsbaners person-, post- og rejsegodsvognes antal, litra og numre. Ajourført pr. 1/1 1962.

<u>antal</u>	<u>litra</u>	<u>nummer</u>		<u>antal</u>	<u>litra</u>	<u>nummer</u>	
		<u>laveste</u>	<u>højeste</u>			<u>laveste</u>	<u>højeste</u>
1	S	1		6	CPM	2994	2999
44	AC	11	72	4	CPS	3228	3239
3	AD/AY	185	190	41	CQM	3501	3575
5	AF	78	93	14	CR	3609	3630
10	AL	341	350	44	CRM	3601	3679
13	AR	101	120	21	CRS	3602	3678
8	ARM	149	157	120	CU	4001	4291
6	ASM	191	196	9	CV	4317	4340
3	AT	219	221	1	CX		4574
4	ATM	222	225	23	CXM	4501	4530
5	AU	161	165	5	CY	4601	4641
66	AV	257	340	4	FC	4752	4759
8	AX	391	398	15	FE	4901	4935
				32	FM	861	891
10	BL	1321	1330	1	FL		892
				81	FS	901	999
17	CA	1241	1259				
6	CAE	1261	1274	24	DA	5001	5024
9	CAR	1281	1289	10	DB	5101	5110
8	CB	1301	1308	12	DC	5139	5150
120	CC	1069	1199	11	DD	5201	5211
12	CD	1201	1212	4	DF	5151	5154
158	CL	1481	1638	2	DG	5291	5292
22	CLE	1678	1699	17	DH	5301	5317
12	CLS	1701	1712	19	DJ	5401	5420
97	CM	2051	2237	21	DK	5901	5921
7	CME	2421	2427	21	DO	5605	5632
7	CMK	2475	2496	2	DP	5655	5656
11	CML	2267	2280	1	DR		5851
2	CMM	2401	2404				
6	CMR	2119	2124	12	EA	6001	6012
5	CMT	2465	2470	83	ECO	6201	6313
39	CO	2505	2799	3	EF	6534	6536
203	CP	2801	3301	93	EH	6591	6878
9	CPE	2984	2993	40	EK	6921	6967

For motorvognenes og lyntogsmateriellets vedkommende - fremgår ovennævnte oplysninger af oversigten, der var vedlagt M 2/61.

Det i "Maskinafdelingens status" (side 3 - 5) nævnte bestilte materiel, vil blive nummereret således:

trækraft: 49 MH 332-380; 17 MM 803-819; 13 MX 1033-1045;

lyntogssæt: 5 MA 460-464; 5 AM 500-504; 2 BM 520, 521; 3 BR 530-532; 5 BS 480-484.

person-, post- og rejsegodsvogne: 15 AV (m/styreledning) 241-255; 10 AV 303-312; 10 BL 1331-1340; 20 CC 1049-1068; 10 CL 1471-1480; 8 CLE 1670-1677; 6 CLS (under montering på cvk Kh) 1713-1718; 5 DM 5701-5705; 20 EA 6013-6032; 6 FS 946-951.

godsvogne: 50 Fd 59550-59599; 372 Gs 41828-42199; 100 Hs-t 49800-49899; 1 Sd (6-akslet specialgodsvogn m/forsænket bund) 69400; 1 Sd (4-akslet ditto) 69600.

Ved litrabetegnelsen af vognene benyttes følgende hovedlitra: S = salonvogne, A = personvogne med 1. klasse, eller med både 1. og 2. klasse, B, C og F = personvogne med udelukkende 2. klasse, D = postvogne, eller kombinerede post- og rejsegodsvogne, samt E = rejsegodsvogne. "Andet" bogstav i litra'et er en "seriebetegnelse" (uden noget bestemt fastlagt system). "Tredie" bogstav angiver: E = personvogne med rejsegodsrum, K = personvogne med kedel til togopvarmning, L = personvogne med mindre antal pladser, end øvrige vogne i "serien", M = personvogne med varmtvandsvarmeanlæg til egenopvarmning (anvendes som bivogne for motorvogne uden varmekedel), R = personvogne med restaurationsafdeling, S = personvogne med førerrum (for styrevognstog), samt T = personvogne, tidligere kedelvogne med suspendede anlæg (tom).

En fortegnelse over DSB's godsvogne følger i et kommende nummer af "M".  
(EBJ)

På opfordring af en lang række medlemmer, bringes herunder en oversigt over "stationeringen" af de lokomotiver og vogne, der efter udrangering er beholdt "Jernbanemuseet".

(For damplokomotiverne vedkommende vil oplysning om byggeår, udrangeringsår, tekniske detaljer m.v. kunne findes i den i 1959 af "Dansk Lokomotivmands Forening" udgivne: DANSKE STATS BANERS DAMPLOKOMOTIVER 1847-1959 - historisk oversigt udarbejdet af G. Wienecke, A. Gregersen og J. Steffensen).

Pr. 1/1 1962 henstod i - - - nævnte damplokos:

Brande: J 1

Esbjerg: Ks 273

Lunderskov: P 931

Næstved: C 715

Odense: A 159

Ryomgaard: B 45

Silkeborg: G 78

Skanderborg: D 871, K 563 og O 318

Struer: Cs 246

Østerport: Fs 263, H 40, Hs 263, L 2, P 125

Vognene var anbragt således:

Nyborg: F 2804: lukket godsvogn, bygget 1865 hos "Randers Jernbanevognfabrik".

Skjern: D1 5502: postvogn, bygget 1877 i Breslau.

Østerport: S 1: kongevogn, bygget 1871 hos "Lauenstein", Hamburg for "Det sjællandske Jernbaneselskab".

S 8: kongevogn, bygget 1900 hos "Scandia" for DSB. Anvendt indtil 1937, hvor den nuværende vogn toges i brug.

Bj 665: toakslet personvogn med een "salon" II kl. og to II kl.-kupeer. Bygget hos "Midland", England.

Bk 714: toakslet personvogn med een II kl. og fire III kl. kupeer.

Bygget hos "Scandia".

Cf 10173: toakslet enrumsvogn med åbne endeperroner, bygget 1913 hos "Scandia".

Co 10498: toakslet - toetages "skovvogn" med fem III kl. kupeer i nederste etage - eet rum i øverste etage - ialt 90 siddepladser; bygget 1900 hos "Vulcan", Maribo.

F 541: fireakslet post- og rejsegodsvogn, bygget i 1854 i Tyskland, købt 1856 af "Det sjællandske Jernbaneselskab" ved Korsørbanens åbning.

Gd 423: åben højsidet godsvogn, leveret til privatbane i 1865, overgået til "De jysk-fynske Statsbaner" i 1881.

Nr. 44: værkstedsvogn - oprindeligt lukket godsvogn, bygget i 1858 hos "Lauenstein", Hamburg.

(E.L. Parbøl)

N.B. "Jernbanemuseet" i Sølvgade starter sin 1962-sæson: onsdag den 4. april.

### Bøger og tidsskrifter.

Dansk Lokomotivmands Forening udgav i 1959 en historisk oversigt: DANSKE STATSBANERS DAMPLOKOMOTIVER 1847-1959 - sammenstillet af G. Wienecke, A. Gregeren og J. Steffensen. De samme herrer har nu udarbejdet et tillæg 1 (pr. 20. november 1961) til opslagsværket, indeholdende tilkomne udrangeringer, nye resultater af forskningsarbejdet m.v. Tillægget kan bestilles gennem boghandelen eller direkte fra Modelbane-Nyt's forlag, Postbox 184, København K.-  
Pris: kr. 1,50 - bestilles hos "Modelbane-Nyt", kan beløbet + 40 øre i porto indskrives på postgirokonto 35056.

Det i nr. 5/61 - side 4 nævnte hæfte: DANISH INDUSTRIAL LOCOMOTIVES - en illustreret oversigt over danske normal- og smalsporede industrilokomotiver - kan erhverves ved henvendelse til herr farvehandler P. Adamsen, Gentoftegade 37, Gentofte. Pris: kr. 6,50 (incl. porto).

Årsskiftet er en passende lejlighed til at se på ny-abonnenter af tidsskrifter - den "tidsskrift-flora", der bydes jernbane-entusiasten på hans eget mødestål, er vel kendt af de fleste: VINGEJULET (se iøvrigt side 5), JERNBANEBLADET (bestilles på postkontorerne - kr. 10,- årligt), og DANSK LOKOMOTIV TIDENDE (bestilles hos "Dansk Lokomotivmands Forening, Hellerup 44, Hellerup - kr. 12,- årligt), samt MODELBAANE-NYT. Dette lille tidsskrift, som behandles lidt stedmoderligt i vor oversigt i M 1/61, indeholder - sit navn til trods - en mænge stof, der har interesse for den egentlige jernbane-entusiast - i hvert nummer er der reportager fra ind- og udenlandske privatbaner, beskrivelser af nyt rullende materiel og m.m. Udkommer med 6 numre om året - abonnement: indland kr. 16,- - udland kr. 17,-. Abonnement bestilles ved indsendelse af nævnte beløb på postgirokonto 35056, adresseret Modelbane-Nyt, Postbox 184, København K.- (EBJ)

### Jernbane-nyt:- kort fortalt.

DSB: motormateriel: MX 1029, 1030, 1091, 1032 og 1033, samt MH 328, 329, 330, 331 og 332 er leveret og indsat i driften (15/1). Alle lokos er tilgæet 2. distrikt.

Følgende M0-vogne er (siden sidste opgørelse i M 6/61) ombygget (udstyret med varmekedel m.v.) og omnummereret: M0 1975, 1980, 1981, 1986, 1996 og 1998. (Tidligere numre i 500-serie med samme endecifre).

En række af de udrangerede lokos, nævnt i M 7-8/61, kørtes den 14/12 f.å. fra Gb til Sorø - første etape på vejen til ophugning i Odense. Det drejer sig om F 459 og 472, C 718, K 539, D 821, 836 og 837, samt S 726 og 731.

I tiden indtil midten af februar køres særtog med damp (D) - og ofte med forspand (C) på strækningen Kalundborg-Slagelse: Tiderne: afg. Kalundborg: kl. 10.45 - ank. Slagelse kl. 11.56 - afg. Slagelse kl. 13.05 - ank. Kalundborg kl. 14.15. Endvidere Kalundborg-Gørlev: afgang Kalundborg kl. 15.30 - dette tog er retur i Kalundborg kl. 19.01.

Privatbaner: motormateriel: RØHJ's dieselloko M 3 er af H.I. Hansen, Odense solgt til Ebeltoft-Trustrup Jernbane, hvor det har fået ETJ M 1. (Reserve for ETJ M 4, ex KS M 3).

NPMB dieselmotorvogn M 7 er købt af det "Østsjællandske Jernbaneselskab", nu ØSJS M 3. Banens "gamle" M 3 er derefter udrangeret.

Vogne: Varde-Grindsted Jernbane, der har danske privatbaners tredie mindste godsvognspark (HHGB: to uanvendelige, LNJ: slet ingen), har købt RØHJ's lukkede godsvogn HH 22, der nu er litreret og nummereret VGJ 0 109. (Signaturen VaGJ anvendes ikke mere). (EBJ/SvJ/PT)

Herr P. Gabriel, Kongensstræde 25, Fredericia efterlyser medlemmer, der er i besiddelse af gamle fotografier fra Aarhus Sporveje

-----  
Dette nummer er redigeret af Erik B. Jonsen.