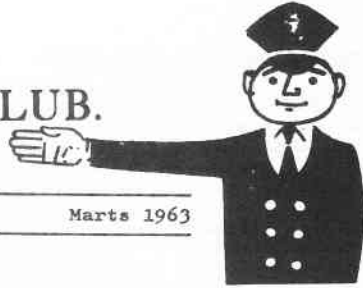
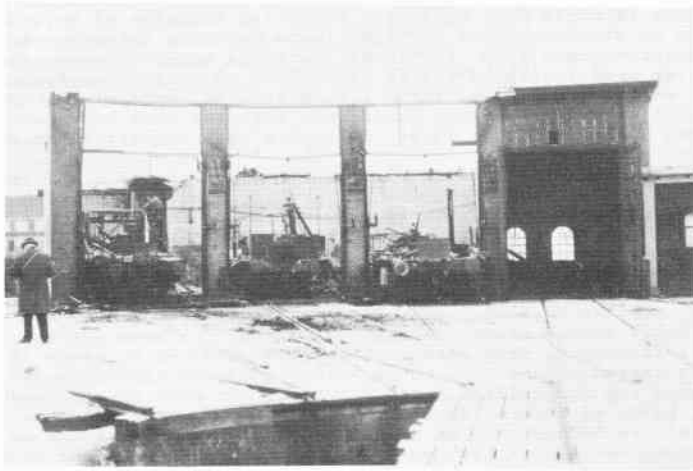


meddelelser fra
DANSK JERNBANE-KLUB.



M 2/63

Marts 1963



Køge-Ringsted Banens remise i Køge efter branden den 10/1. I remisen ses resterne af (fra venstre) M 2, M 3, M 4 (PT foto)

AFLYSNING: Vinteren har været hård ved alt rullende materiel, hvad mange privatbaner har fået at føle. Efter henstilling fra HTJ aflyses derfor turen d.10/3 på HTJ og remisebesøget i Holbæk; turen vil blive gennemført, når alt Grangesberg-materiellet er disponibelt. - På grund af de overordentlig store vanskeligheder, som KRB og ØSJS har med sit materiel, har vi endnu ikke kunnet få tilsagn om fripassene eller "partoutkortene" til KRBs sidste dage. Såfremt ordningen lader sig gennemføre, udsendes "særmelding" i marts; ellers betragtes arrangementet som bortfaldet, og forespørgsler desangående til sekretariatet er overflødige.

Søndag den 7/4 kl. 10.00 afholdes "Film-formiddag" i DSB-kino, Københavns Hovedbanegård. Programmet er: "Sommartåg" (SJ-film om dampdrift på Malmø-Simrishavn-banen), "Lok" (Nohab-film om lokomotivleverancer til de nordiske statsbaner), "Malmtåg 9001" (TGOJ-film om malmtrafik), "Den daglige Dont", "Sommertrafik 1938" og "Sommertrafik 1947" (tre film fra Gribskovbanen), samt "Minuten des Abschieds" (SBB/DB/DSB-film om et internationalt eksprestog).

Da lejen af lokalet er større end sædvanlig, imødeses medlemmernes forståelse af en entréafgift på kr. 2,00. Gæster vil kunne medtages til samme takst. (Mødet mandag den 13/5 (jvf. M 1/63) aflyses).

Afholdte møder og udflugter:

Den 27/10 afholdt Århusafdelingen møde i Århus. Først besøgs remisen i Mølleengen, så mødtes en kreds af medlemmer på hovedbanegårdens perron 3, hvor vort medlem, motorfører J. Hougaard Jensen, HHJ, fortalte om Hads-Ning Herreders Jernbanes motorvogn M 2, den ledede Frichs-motorvogn fra 1932. Til slut mødtes man i et særlokale på banegårdsrestauranten, hvor O. Boye fortalte om DSBs jubilæumstog Århus-Randers den 3/9 i anledning af 100 års-dagen for denne banes åbning. Efter en kop kaffe afholdtes auktion, der indbragte 101 kr. (OB)

Den 18/11 kørte vi med dampstøt på Køge-Ringsted Banen. KRB og ØSJS har materiefællesskab, så dampstøt bestod af ØSJS-materiel, damploko 7 (kendt fra ØSJS-turen i 1960 og Paw-filmen), C 1, C 2, C 3 (alle stammende fra KS) og den endnu ikke omlitredede rejsegods- og personvogn HV E 135. Selv om det ikke umiddelbart tydede på, at vi skulle få særlig godt vejr - det sneede og regnede på vejen fra Kh til Kj - lykkedes det alligevel solen at få lov til at skinne, så vi kunne få nogle fine billeder. Frokosten indtoges på Østervang kro, lige ved siden af stationen hvor særtoget imens krydsede skinnebussen. I Ringsted skulle maskinen have vand og vendes, og imens ankom skinnebussen igen fra Køge. Der var også lejlighed til at kikke lidt på "vognkirkegården", som bekendt ophugges en del vogne af et firma i Ringsted. Så kørte vi tilbage mod Køge igen, stadig i tørvejr. I Køge rangeredes særtoget over DSB-sporene og dampede afsted til Hårlev, mens de fleste deltagere igen tog det Mo-fremførte tog til København.

Den 2/12 afhentede nogle medlemmer med vor motorvogn LB M 1 foreningens "nye" loko ØSJS nr. 2 på Sukkerfabrikken i Nykøbing. Bortset fra at motorvognen måtte skubbes igang med håndkraft en gang undervejs forløb turen planmæssigt. Nr. 2 står nu i remisen i Maribo.

Den 3/12 afholdtes julemøde i NIOGT. Først holdtes auktion, så vistest der lysbilleder, dels fra Spanien og af danske damploko. Efter kaffen viste Chorfitzen film.

Den 29/12 afholdt restaureringsholdet et privat møde i HHGB A 1 i Klampenborg. Vi drak kaffe med sandkage; enkelte deltagere, for hvem det var lykkedes at optø isen i flaskerne, drak isafkølet (!) sodavand. Da vi havde lånt strøm i et af husene bagved, kunne vi i et par timer glæde os over forskellige medlemmers lysbilleder fra forskellige lande i Europa, men mest fra museumsbanen.

Den 13/1 havde vi bestilt damploko C 710 og 3 CR-vogne med åbne endeperroner til kørsel fra København H ad godsbanen til Lersøen og videre ad Hareskovbanen til Farum og retur. Det blev en kold men dejlig tur med fine fotomuligheder i det smukke snedækkede landskab. Da der ikke findes drejeskive i Farum måtte C 708 gøre turen derud med tenderen forrest. Det har ikke været rart hverken for føreren eller for Svend Jørgensen, der var fyrbøder. Togfører var den togbetjent, der i daglig tale går under navnet "Fiedel Castro" på grund af sit flotte skæg.

Den 14/1 var der møde i NIOGT. Her fortalte vort medlem direktør Erik Johansen, Holbæk Privatbaner om moderniseringen af sine baner fra starten i 1899 og til dato. Det blev et interessant foredrag, hvor vi fik en masse at vide, ikke alene om OHJ/HTJ/HVJ men også om andre privatbaner og om jernbanernes problemer iverigt. Forhåbentlig vil direktør Johansen en anden gang fortælle om andre emner inden for jernbanedriften. Så var det meningen, vi skulle se lysbilleder, men allerede efter det 3. billede nægtede lysbilledapparatet at virke, så blev der i stedet lejlighed til at stille spørgsmål. Da alle spørgsmålene var blevet besvaret, var der som sædvanlig kaffe eller te til interesserede.

Den 11/2 fortalte kontorchef Søelberg fra Amagerbanen i N.I.O.G.T. om "sin bane Ikke mindst kontorchefens egne morsomme oplevelser i næsten 50 år ved AB gjorde foredraget levende. Vi hørte om Amagerbanen før, nu og om udsigterne for fremtiden. Til slut besvarede spørgsmål og vi så forskellige medlemmers lysbilleder.

=====

Advarslen i sidste "M" mod uretmæssig fjernelse af skilte og lign. fra loko og vogne kom alligevel for sent! Nogle dage efter at manuskriptet var afleveret til trykkeriet, blev sekretæren ringet op af kriminalpolitiet i en provinsby. Man havde lige på fersk gerning anholdt 2 personer, der var ved at "låne" messingbogstaver fra en jernbanevogn ved højlys dag. Den ene var medlem af klubben.

=====

Statsbanernes forkortelser for stationsnavne. - Hvor intet er anført efter stedsnavnet, er eller var stedet station eller billetsaalgssted med publikumsekspedition. - AU = bilekspedition (anføres kun for steder, der ikke tidligere har været DSB-station). M = mellemblok, krydsningsstation eller andet "sikkerhedsmæssigt" uden publikumsekspedition. S = sidespor. T = trinbræt. Højsebureauers (Rbu) og visse havneekspeditioners forkortelser er udeladt.

Ab	Alborg	Bot	Bonderup T	Eh	Ellidshøj
Abt	Abro T	Bp	Brørup	Ej	Ejstrupholm
Ac	Assens	Br	Brabrand	Ek	Eskildstrup
Ad	Store Arden	Bri	Barrit AU	El	Ellum
Adm	Adamsbjerg M	Brr	Brøns	Els	Ellested
ae	Allerød teglværk S	Brt	Bringstrup T	Elt	Elling T
Ag	Auning	Bs	Borris	Em	Emb
Ahv	Århus havnestation	Bt	Bøstrup	Emt	Emdrup godsekap.
Ak	Ålken	Bts	Boltinggård	En	Egernsund AU
Aks	Åkilde TS	Bu	Bur	Ep	Ebberup
Al	Allingåbro	Bud	Buddinge	Er	Herborg
Alb	Albertslund	Bü	Dylderup-Bov	Ers	Ernebjerg
Ald	Allested	Bv	Bjerregrav	Ert	Eriknauer T
Alg	Alling T	Bvm	Brovad M	Es	Esbjerg
Alk	Alelev kro	Bw	Bredebro	Esa	Espe
Am	Hammersholt teglv.S	Bx	Bedsted Løgum	Et	Ejstrup
Ambro	Amagerbro godsexp.	By	Sors Bystation, senere Sob	Etg	Eltang
Ang	do. & Rbu	Bv	Kbhvn. bybane	Eu	Englerup
Amp	Hampen	Bym	Brøndbyvester M	Ev	Engesvang
Ang	Vangede	Byt	Bysted T	Fa	Fredericia
Ant	Andst	Bæ	Bækkelund	Fal	Faldsled AU
Ap	Arup	Bø	Bloustrød	Fap	Farup
apt	Annerup T	Bet	Brøndbyvester	Far	Farre
Ar	Århus H.	Bå	Bolderslev	Fas	Fangel
As	Års	Baa	Bråby	Fb	Frederiksberg
An	Avnøsgård S	Ch	Charlottenlund	Fd	Fredensborg
Aug	Aulum grusgrav S	Chr	Christianshede	Fe	Frederika
Aub	Augustenborg AU	Chs	Kristiansminde	Fg	Store-Fuglede
Av	Enghave	Cva	centralverkedet Ar	Fh	Frederikshavn
Aw	Avnø	Cvk	" Kh	Fhg	do. stengrav S
Ay	Kirke-Såby	Da	Dalmose	Fi	Fiskebæk
Az	Adsbøl T	Db	Dejbjerg	Fil	Filskov
Aæ	Agerbæk	Dt	Dybbølsbro	Fj	Fjenneslev
Aø	Alsø	Dbt	Dybbølsbro	Fjs	Fjellerup
Ba	Ballernp	Dg	Daugård	Fk	Flakkebjerg
Bas	Bajstrup	Dgt	Dagstrup T	Fl	Flintholm MS
Bav	Bagsværd	Di	Daler	Fl	Floes, senere Flo
Bb	Brande	Dls	Dalum	Flb	Fladbro T
Dbv	Brobyværk	Dm	Damhus M	Fib	Flensburg
Bd	Bred	Dn	Drantum	Flo	Floes
Be	Sønder-Bjerge	Do	Øster-Doense	Fm	Femhøj, senere:
Bé	Brejning	Dp	Durup	Fa	Farum
Bft	Bernstorffsvej	Dr	Døjringe	Fn	Kbhvn. Frihavn
Bg	Bording	Dra	Dræget grusgrav S, senere Drg	Fo	Forlev
Bgt	Bjergskov T	Ds	Døstrup Sønderjyll.	Fot	Fortevænget T
Bh	Blåhøj	Dt	Dynt	Fp	Fårup
Bi	Birkerød	Dy	Dybendal stengrav S	Fps	Frørup
Bit	Biltris TS	Dyg	Dyndet grusgrav S	Fr	Frederikslund
Bj	Bjerringbro	Dym	Dyndet M	Fra	Fredericia
Bje	Bjerndrup	Dyt	Dysselgård T	Frb	rangerbanegård
Bjt	Vester Bjerndrup T	Dæ	Videbæk	Frs	Fruens Bøge
Bk	Berkop	Dæt	Videbæk T	Frt	Furesø T
Bks	Bynkel	Dø	Døstrup Himmerland	Fs	Frederikssund
Bl	Brønderslev	Døg	Døstrup grusgrav S	Fsi	Forlinge
Bl1	Billund AU	Døl	Dølbyvad	Fst	Fasterholt
Bls	Bellinge	Eb	Ejby	Fu	Funder
Blv	Belvedere M	Eg	Eltang, senere Etg	Fut	Fuglebakken
Bm	Bramminge	Egs	Egense	Fv	Frederiksberg
Bn	Bedsted Thy			Fw	gasværk S
Bo	Borup			Fy	Fårvang
Bod	Boldrup T				Fodby

Fym	Frydenlund M	Hav	Haderslev Vest, senere:	Hø	Hørdum
Fz	Farris			Hø	Højslev
Fø	Flemøse	Hav	Kbhvn. Havnegade	Høg	Højgård
FÅ	Fåborg	Hb	Hobro	Hør	Hørup
Faa	Fårhus	Hbf	Hälsingborg Färjest.	Høe	Højby Fyn
		Hbg	Hälsingborg	Høt	Høed T
Ga	Gatten	Hbk	Hallundbæk TS	HÅ	Hovedgård
Gal	Galten AU	Hbt	Hjarnbæk T	HÅr	Hårby AU
Gb	Kbhvn. godsbgd.	Hc	Hasselager	HÅs	Håstrup
Gc	Grøndal M	Hd	Havdrup		
Gd	Gelsted	Hdg	Handest grusgrav S	Ib	Skibbild
Gdb	Gedesby T	He	He	Id	Vildbjerg
Ge	Gedser	Heb	Havrebjerg	Ig	Vigerslev M og godseksped.
Ges	Grejsdal	Hed	Hedensted	Ik	Ikaast
Gfm	Grøfte M	Hel	Hellevad	Il	Stilling
Gg	Candrupgård S	Her	Højer	In	Kirke-Hyllinge
Gg	Gadbjerg	Het	Hestlund T	Irt	Virum, senere Vir
Gha	Gedhus	Hé	Herlev	Is	Sig
Ght	Godthåbsvej	Hf	Herfølge	Ist	Iselev
Gi	Grindsted	Hg	Helsingør	Iv	Ilskov
Gis	Gisselfeld S	Hgl	Helgoland maskindep.		
Giv	Gislev AU	Hgs	Hågerup	Jd	Jystrup
Gj	Gentofte	Hgt	Holtegård T	Je	Jegerup
Gje	Gjesing S	Hh	Hedehusene	Jet	Jenslev T
Gk	Valby Gasværk MS	Hi	Hillerød	Jk	Hjordkær
Gl	Glostrup	Hif	Hvidovre Fjern M	Jl	Jelling
Gls	Glorup S	Hit	Hvidovre	Jm	Juelsminde AU
Gle	Glejbjerg	Hj	Hjørring	Jos	Jordløse
Gm	Glansbjerg	Hjs	Hjallese	Jr	Jebjerg
Gn	Gjern	Hk	Holbæk	Js	Jejsing
Go	Göteborg	Hl	Hellerup	Ju	Hjulby
Gos	Grove S	Hld	Hallendrup	Jv	Jerslev
Got	Grove T	Hlm	Helleholm M	Jy	Jyderup
Gp	Gødstrup	Hln	Hovslund	Jyt	Jyllingevej
Gr	Grenå	Hm	Hjern	Jøt	Jegersborg
Grb	Grønbjerg AU	Hml	Hammel AU	Jø	Hjælland
Grk	Grosenbrode Kai	Hmm	Hammelev		
Grs	Grønderup	Hms	Holndrup	Ka	Kavslunde
Grt	Grønholt T	Hn	Hinnerup	Kam	Kraghave M
Gru	Guderup Als AU	Hns	Hornsyld AU	Kat	Kalvsøvej T
Grø	Grølsted T	Hnt	Hansted T	Kb	Kalundborg
Gs	Gredstedbro	Ho	Holstebro	Kbs	Kolby Kås
Gat	Gråsten	Hob	Holsteinborg T	Kbt	Koppenbjerg T
Gt	Gadstrup	Hol	Holbøl	Kd	Kolding
Gu	Guldager	Hom	Homå T	Kdt	Koed T
Gus	Gudme	Hot	Holte	Ke	Øelkær
Gut	Gunderup T	Hp	Holmstrup	Ket	Kildebakke T
Gv	Gørlev	Hq	Holsted	Kg	Knarreborg
Gw	Give	Hr	Herning	Kgv	Kongsvang M
Gx	Grenåvej T	Hrs	Hesselager	Kh	Kbhvn. H.
Gy	Glyngøre	Hry	Hårby AU, senere Hår	Khm	Kh post K (M)
Gyt	Grynderup	Hrt	Horn T	Ki	Kbhvn. Nordbanegård, senere:
Gz	Glumse	Ha	Horsens	Ki	Kirke-Hørup
Gø	Espergårde	Hab	Horsbøl TS	Kis	Kirkeby
Gø	Gørding	Hag	Haasing	Kit	Kisserup T
Gøt	Gøderup	Ht	Hjortshøj	Kj	Køge
Gå	Gårde	Hu	Hammerum	Kjæ	Kørup
		Hum	Humblebæk	Kk	Østerport
Ha	Hadsten	Hus	Højrup	Kl	Klampenborg
Hab	Haderslev By	Hü	Husum	Klø	Klovtoft
Had	Haderslev H	Hv	Hvalas	Km	Røms
Hal	Halskov	Hvg	Hvorupgård	Knt	Kivmose T
Ham	Hvam	HvMo	Hvide-Mose	Kn	Nørreport
Han	Hanbjerg	Hvt	Hvarre T	Knt	Knudlund TS
Hap	Hannerup M	Hw	Hvidbjerg	Knu	Knudshoved
Har	Hareskov	Hx	Hørring	Ko	Kolind
Has	Harrestrup M	Hy	Hylke		
Hat	Hatting	Hz	Haslev		



DANSK JERNBANE-KLUB

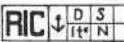
TILLÆG I til medlemslisten (der stadig kan rekvireres hos sekretæren mod 1 kr. i frim.)
Ny medlemmer:

264 trafikmedhjælper Ove Scheel Nielsen, Øhavevej 27, l., Nyborg	a c d f g
392 lærer B. Dyrholm, Saxovej 6, Kristrup, Randers	a c d
394 Jan Bischoff, Heilmannsvej 10, Frederiksværk	
395 John Willumsen, Hvidovrevej 289, Hvidovre	c
396 Kaj Hansen, Øresundsvej 24, l., S.	c, sporveje
397 dommerfuldmægtig, cand. jur. Inge Wilcke, Søbakken 24, Charlottenlund.	b, SFJ
398 byretsdommer Jul. Paulsen, Nakskovvej 62A, Valby	a c
399 Finn Beyer Paulsen, Nakskovvej 62A, Valby	a c
400 stationsforstander Gallus Kristiansen, Københavns Gudsbanegård, V.	
401 civilingeniør Allan Dresling, Annettevej 4, Charlottenlund.	a c g
402 byråsekreterare Lennart Fridh, Timmermangatan 45, 2., Stockholm, Sverige	a c
403 maskinmester Mogens Mandrup Larsen, Mågevej 102, Langeso pr. Nordborg	a e, trækraft
404 tegner Alfred Hansen, Fyrkatvej 2, Århus N.	f, damploko
405 Peter Roland Hansen, Birkevang 32, Virum	a c
406 fru Agnete Wilcke, Richelieus alle 1, Hellerup	
407 elektriker Henrik Sjøqvist, Fyrrevang 12, Virum	a c e
408 overassistent Poul Hansen, Steenbergsvej 2, l., Valby	a c f
409 instrumentmager H. C. Henriksen, Ndr. Frihavnsgade 5, 3., Ø.	a c f
410 generaldirektør F. Skov, Sølygade 40, K	
411 Holger Jørgensen, Ndr. Frihavnsgade 104, 4.tv. Ø	e
412 fuldmægtig, cand.jur. Niels Børdam, Grønnevej 258, Virum	
413 Det kongelige Bibliotek, Christians Brygge 8, K.	
414 Preben Hansen, Brønholt 17, Vejle	
415 boghandler Jørgen Fr. Toft, Frugthaven 14, Valby	a
416 maskinarbejder Otto Nielsen, Agade 138 l.th., N	c, f, udflugter
417 fotohandler Arne Vindum, Baldersvej 19, Viborg	
418 Audun Reitzel, Klintemarken 33, Søborg	c
160 assistent Arne J. Rasmussen, Pilebro 18, Herlev	c, maskinløb, turlister

Rettelser og tilføjelser til medlemslisten. (Meddelelser om evt. fejl og ændringer modtages med tak!)

- 205 Just Andersen: Adressen er kun: Gesten.
- 305 Gunnar Brønholt, Nørreballe
- 306 Niels Brønholt, Nørreballe (manglede i listen)
- 99 Bøye: Birkeparken 5, 3., Aabyhøj
- 76 Krøijer Christensen: Ekspeditionssekretær.
- 277 Kalmar Hansen: Carl Blochsvej 31, st.th., Odense.
- 239 Henneke: Bernstorfsvej 3, l., Odense
- 242 Koch.
- 141 Skov: Jernbanegade 1 a, Kolding. - damp, industribaner.
- 331 Ola Storm.
- 310 Sonesson: c/o Busch, Rågången 73, Norrköping.
- 93 Sørensen: Læssesgade 10, 2., Århus C.
- 395 Sørensen: c
- 200 Søndergaard: Exnersgade 71, 2.th., Esbjerg.
- 160 Preben Bredahl Hansen udgår (udmeldt)
- 204 Fredberg: Nibevej 3, Års
- 301 Oddershede: Østergade 36, Hadsund
- 11 Quaade: Frederikssundsvej 402, Brh,
- 25 Kjærsgaard: Rødstensvej 22 B, Hellerup.

RIC og RIV. Den 1. januar 1962 trådte en ny udgave af den internationale person-, post- og rejsegodsvogns-overenskomst (Regolamento Internazionale Carrozze) i kraft. I afsnittet om påskrifter på vognmateriellet indførtes en del ændringer, der kan have interesse for jernbane-entusiaster. Det drejer sig om tre nye signaturer for vogne med: "højttalere, speaker- og forstærkerkupé", "højttalere" og "højttalerledning". Disse signaturer er endnu ikke påmalet DSB-vogne; når dette sker, vil vi bringe en nærmere beskrivelse. Derimod vil den opmærksomme entusiast have bemærket en ændring i "RIC-rammerne". Vogne med undervogn og kassestel af træ er ikke længere tilladt i international trafik - af den grund bortfalder RIC-mærkning i dobbeltramme jvf. bilag til M 7-8/61. I dette bilag's side II, anden spalte slettes 1.-20. linie f.o., og erstattes med nedenstående:

Mærke	Placering	Betydning
	Vognsiden nederst til venstre	<p>Vognen opfylder de alm. betingelser for anv. i internationale løb.</p> <p>Ankeret angiver, at de af de følgende administrationer, der har færgeoverfarter, kan overføre vognen.</p> <p>Stjernen angiver, at vognen <i>ikke</i> opfylder betingelserne for enkelte af den pågældende administrations linier.</p> <p><u>Gult RIC:</u> max 140 km/t. <u>Rødt RIC:</u> max 120 km/t.</p>
		<p>A — Østrik B — Belgien BG — Bulgarien CH — Schweiz CS — Tjekkoslaviet D — Tyskland DK — Danmark F — Frankrig GR — Grækenland H — Ungarn It — Italien J — Jugoslavien L — Luxembourg N — Norge NS — Holland PL — Polen R — Rumænien S — Sverige TC — Tyrkiet</p>

Følgende DSB-vogne er pr. 1/1-1963 RIC-mærkede, som følger:

RIC (gult) (gennemgående el-varmeledning for 3000 V 50~) for: D, NS, B, F, S, N, CH, L, A, It: S 1 (kongevognen),
 RIC (gult) (el-varmeanlæg for 1000 V 16^{1/2}~, 1000 V 50~, 1500 V 50~, 1500 V, 3000 V) for: D, NS, F, It, A, S, L, B, CH, J, N: AV 321-340,
CC 1180-1199,
 RIC (gult) for: D, NS, B, F, L: AC 42-52, CC 1115-1144, 1149-1178, EA 6001-6006,
 RIC (gult) for: D: AV 293-295,
 RIC (rødt) for: D, NS, B, F, L: AV 291-292, CAE 1261-1263,
 RIC (rødt) for: D: CAR 1283-1290.

I "signatur-bilaget" til M 7-8/61 udgår endvidere mærkningen for "svævende akselkasser" og "største ringfjederpuffertryk", idet hverken RIC-aftalen eller RIV-aftalen af 1/1 1963 længere foreskriver denne mærkning.

(EJ)



SKÅN VOR KASSERER - og vor økonomi. Postopkrævninger er besværlige at skrive, og portoen er dyr! Vi erindrer alle, der endnu ikke har betalt kontingent for 1963, om at kassereren har postkonto 1173 80 (Mogens Bruun, Lindehøjen 10, Vanløse). Kontingentet er kr. 15,00 årligt; for medlemmer, der ikke er fyldt 18 år dog kun kr. 8,00
SEKRETARIATETS adresse: P. Thomassen, Strandvej 201, Hellerup. NB: Kun tirsdag-fredag eller efter aftale. Tfl. HE 794 v, kun tirsdag-fredag kl. 10-14; postgirokonto 673 94.

=====

Er der nogle af klubbens medlemmer, der er interesserede i oprettelse af en studiekreds for sporveje? Evt. interesserede bedes meddele dette på et brev-kort til sekretæren.

HØNG-TØLLØSE JERNBANE
ODSHERREDS JERNBANE

Fortegnelse over driftsmateriellet pr. 1/1 1963.

HTJ	5	damploko	C	Maribo, 1901		ex OHJ 5
OHJ	14	-	1-C	Hanomag, 1921		ex HVJ 14 x)
OHJ	564	-	2-B	Esslingen, 1899		ex DSB K 564
HTJ	625	-	C	Breda, 1898		ex DSB G 625
OHJ	857	-	1-C	Schwartzkopff, 1909		ex DSB D 857
OHJ M	3	diesel-mek. motorvogn,	160 HK,	Odense 1930		ex HVJ C 511
OHJ M	5	-	160 HK,	Odense 1938		ex HVJ M 5 xx)
HTJ M	12	-	160 HK,	Odense 1930		
OHJ SM	14	skinnebus, diesel-mek.	160 HK,	Scandia 1948		ex AHTJ SM 1
OHJ SM	15	-	160 HK,	Scandia 1947		
OHJ SM	16	-	160 HK,	Scandia 1951		
HTJ SM	18	-	160 HK,	Scandia 1948		
HTJ SM	19	-	160 HK,	Scandia 1951		
OHJ M	20	diesel-el. lokomotiv,	300 HK,	Frichs 1936		
OHJ M	21	-	400 HK,	- 1932		
HTJ M	22	-	400 HK,	- 1932		
OHJ M	24	-	750 HK,	- 1952		(2 x 375 HK)
OHJ MO	25	diesel-hydr. motorv.,	460 HK,	MaK 1961		(2 x 230 HK)
OHJ MO	26	-	460 HK,	- 1961		(2 x 230 HK)
HTJ S	27	diesel-mek. skinnebus	180 HK,	Hilding Carlsson 1951	anek. 1962 +)	

Personvogne, HTJ:

C	24	Scandia 1911/51	ex KS C 2
C	25	- 1911/51	ex KS C 3
C	34	- 1943	
C	35	- 1926/51	ex TKVJ M 1
Sp	38	- 1951	
Sp	39	- 1951	ex AHTJ Sp 2
Cs	40	Hilding Carlsson 1951 +)	
D	44	Scandia 1945	
E	55	- 1920	ex HVJ E 541
Sb	54	- 1949	

Personvogne, OHJ:

C	204-205	Scandia 1911/52	ex KS C 7 og 9
C	216	Scandia 1908/48	
C	217	Ariøf 1912/37	
C	218	Scandia 1936	
C	219	- 1936	
C	220	- 1943	
C	222	- 1906/50	ex AB A 1
C	223	- 1906/50	ex AB A 2
Sp	225	- 1948	
Sp	226	- 1951	
Sp	227	- 1948	ex AHTJ Sp 1
BL	230	MaK 1961	
BL	231	- 1961	
C	501	Scandia 1920/51	ex HVJ C 501x)
D	232	Vulcan 1899	
E	243	- 1899	
E	244	Braine Lecomte 1909	
E	245	- 1909	
Sb	239	Scandia 1951	
Sb	240	- 1948	

Godsvogne:

litra:	HTJ	OHJ
Qa (lukket)	-	4 stk.
Qc	-	4 -
Qg	3 stk.	5 -
Qh	-	14 -
Qt	3 stk.	6 -
Ib	-	2 -
Pa (åben)	-	5 -
Pf	6 stk.	8 -
Ph	13 -	19 -

Specialvogne: HTJ: 1 sneplov - OHJ: 1 sneplov og 1 ukrudtsprøjtevogn

x) Stadig påmalet HVJ. - xx) "Lille Johannes" købt af TKVJ (M 5) 1951, stadig påmalet HVJ. - +) S 27 og Cs 40 er svensk skinnebusmateriel, indkøbt 1962 af TGOJ (YBos 53 og UBfos 110). Ombygget 1962/63 af banernes værksted i Holbæk

Ovenstående oversigt over Holbæk-banernes driftsmateriel var tænkt som en introduktion til besøget på HTJ og på værkstederne i Holbæk, men som nævnt på forsidens har dette arrangement måttet udsættes.

UDSOLGT! Af literatur, som vi tilbød i M 1, er følgende udsolgt: Privatbanekommissionens betænkning 1954 og Horsens-Terring Banen 1891-1916. Endvidere er tjenestekøreplaner fra HFHJ sluppet op efter 1953; af ældre haves endnu enkelte, men bestemte årgange kan ikke leveres. Det samme gælder tjenestekøreplaner fra Horsens privatbaner. - Atter på lager: "Elementær Jernbanelære" med tillæg: Kr. 3,00 + 20 øre porto. Endelig har vi en del publikums-køreplaner fra HFHJ, både lomme- og opslags-. 1 kr. pr. stk. efter 1945, 2 kr. for ældre (nelt tilbage til 1909, dog kan enkelte årgange mangle).

JERNBANE-NYT, kort fortalt:

GDS. Meddelelsen i M 1/63 om oprydningen i det ældre materiel var noget forhastet, idet banen vil bevare noget af materiellet som reserve. M 3, 4 og 5 ophugges ikke ved køreplansskiftet. Kun 3 af personvognene (C 32, 34 og 39) er ophugget; D 53, Q 103, 104, 109, 111, 112, 117, 118, 119 og 120 ligeså.

HP. Det var HP's traktor nr. 41 (ikke 40, som tidligere meddelt), der blev solgt til LJ. Den er bygget af Breuer i 1930 og forsynet med en 65 HK benzine-motor.

KRB. Efter at banen ved remisebranden i Køge havde mistet sine 3 motorvogne, kom ØSJS til undsætning med M 4. Men så brændte den ved værkstedsbranden i Hårlev, og ØSJS M 1 kom til KRB. Den var imidlertid lidt for stor, derfor lejede man "Lille Johannes", HVJ M 5 af OHJ. Den fik motorvanskeligheder, som blev repareret, og den kom ud at køre igen. Men kun kort, for ved Gummersmark kom en lastbil og skubbede til den, så den gik på "gulvet". Da det kneb med at få tid til at sætte den på sporet igen, fik den lov at stå en halv snes dage der. Det er så meningen, at den skal tilbage til Holbæk til reparation, hvorefter KRB lejer den igen. KRB Sm 5 blev kun lettere beskadiget ved remisebranden i Køge, men der har alligevel været vanskeligheder med den, så ØSJS også har måttet træde til med Sm. Tilbage har man haft een motorvogn (M 3) i reserve for både ØSJS og KRB. Den 10/2 måtte driften indstilles p.gr. af snefygning; M 1 skulle hjælpe skinnebussen gennem, men de kørte fast, kort efter afgang fra Ringsted. Driften genoptoges 11/2 kl. 13.00. - Får man ikke lidt medlidenhed med direktør Nielsen og hans folk?

KRB, ØSJS. Remisebranden i Køge den 10/1 og værkstedsbranden i Hårlev den 17/1 anses nu for opklaret, idet politiets undersøgelser har vist, at ilden er opstået i overophedede kalkelovne i motorvognene.

LJ. Det meddeles nu officielt fra Lollandsbanen, at strækningen Maribo-Rødby Havn nedlægges som personbane fra sommerkøreplanens ikrafttræden den 26/5. Der skal stadig kunne køre godstog og stationerne skal alle bibeholdes som post- og godsekspedition, undtagen Rødby st., der nedlægges helt. Til erstatning af persontogene etableres to rutebilruter mellem Maribo og Rødby Havn.

SNNB. Den 2/2 måtte damplokomotiverne igen ud, da skinnebuserne ikke kunne klare sneen.

ÖS1J. På den svenske museumsbane Östra Södermanlands Järnväg er der i sommeren 1962 med 39 plan- og 2 særtog befordret 1488 rejsende.

Restaureringsafdelingen:

I Klampenborg arbejdes der fortsat på ØSJS personvognen D 11. Der er nu opsat skillerum mellem kupéerne og indvendig er vognen blevet spartlet og grundet. Teaktræet indvendig i dørene, vinduesrammerne og ventilatorjalousierne bliver nu slebet af og lakeret.

I Maribo bliver de to lokomotiver nr. 2 og 3 i øjeblikket malet.

Vore damplokomotiver:

Det må antages at ØSJS nr. 1-4 har haft fabriksnumrene 758-761 fortløbende samt navne: nr. 1 "Kiøge", nr. 2 "Store Heddinge", nr. 3 "Faxe", nr. 4 ? . Engang, muligvis før 1900 er der blevet byttet om på førerhusene og dermed også på numre og fabriksplader på et par af maskinerne, og ved ophugningen af LJ 14 ca. 1929 blev visse dele, bl.a. 1 cylinder, hjulsæt, dele af gangtøjet samt øverste del af førerhuset med 2-tallet solgt og anvendt på loko 1 og 3 i Nykøbing Fl. Da nr. 1 og 3 fik nye kedler fra Krauss-Maffei i 1949 er det ikke længere muligt at skelne skarpt mellem vore to loko, da hverken løbenr. eller fabriksnr. længere passer sammen. (Loko 3 "Faxe" har nu nr. 759/1878, altså nr. 2's F-nr. og loko 2 har nu nr. 761/1879, altså nr. 4's F-nr.) Da det imidlertid står fast, at sukkerfabrikken i Nykøbing købte nr. 1 og 3 i 1910, mener vi, det er rigtigst at kalde loko 2 "Kiøge", da det trods nummeret må være det oprindelige loko nr. 1. Vi vil ikke foretage nogen ændring eller omnummerering af materiellet, men benævner vore loko:

Nr. 2 "Kiøge"
Nr. 3 "Faxe"

(S.J.)

Dette nummer er redigeret af Poul Skebye Rasmussen. (14.02.1963)